

仏暦2586年 令和2年

曹洞宗 海蔵寺だより

〒733-0851 広島市西区田方1-1-3
TEL082-271-1054 FAX082-271-1314

早く
自未得度
先度侘の心を
発すべし

令和二年度 観音様縁日中止

毎年8月10日19時より行うお盆法要、皆様に参加して頂く数珠繰り、また、子どもたちが楽しみにしているゲームやビンゴは今年は残念ながら中止とさせていただきます。

ただし、春季彼岸法要と同様に海蔵寺役員のみ参列し、海蔵寺本堂で8月10日19時より御供養を行います。

早く
自未得度
先度侘の心を
発すべし

私たちの日常生活で「私」を第一優先に考え行動してしまいがちですが、「自未得度先度侘の心」を持ち、私の事よりも相手のことを考えましょう、という意味です。

たとえば、車を運転して横道からこちらの道に入りたい方がいらつしやれば、「どうぞお入りください」と、相手に譲る心を持ち、「その心を養う生活をしましょう。相手を思いやる気持ちは昔に比べると豊かさがに比例して失っているように見受けられます。昔ながらの日本人の和の心を持ち、周囲の方々の事を考えることが大切ではないでしょうか。

伝道句の意味

早く

自未得度

先度侘の心を

発すべし

住職挨拶

今年も夏がやってまいりました。毎年の如く今年もうだるような暑い夏になるのでしょうか。私が十代の頃、真夏に境内の掃除をしてもそこまで日焼けをしたという経験はありませんが、五、六年前に、掃除を数時間しただけで海水浴に行ったのではと疑われるほどに日焼けをしてしまいました。たかだか十数年で日焼け具合がかわってしまいうのだからと考えさせられます。今年は今までに経験したことのない新型コロナウイルスが流行し、その間、全世界の経済が停滞しました。我々にとってはとても困ったことでしたが、自然にとっては人間の行動が制限される事により、環境破壊とは一時休戦できたのではと思いません。

自然とともに生き物が生きかされていくという事を改めて思い知らされました。熱中症や体調不良に気がついて今年の夏も元気に乗り切りたいものです。

住職合掌

盆

お盆がやってきますね

お盆は、私たちの周りに古くから馴染み伝わる、先祖供養の行事です。その風習には地域によっていくらかの違いがあつたものの、おおむね机や台の上に真菰(マコモ)・イネ科の植物(盆棚)を編んだゴザを敷き、精霊棚(盆棚)を設置けるといえるでしょう。そこにご先祖さまの位牌を仏壇から移して安置し、線香・華・蠟燭を供え、さらには鮮やかな彩色された盆提灯や田畑でとれた五穀・野菜・果物など、多様な供物によって飾りつけをします。団子や餅、素麺などを賽の目に刻んで洗米と混ぜ合わせた「水の子」を、蓮やイモの葉の上のせて供える家庭もみられます。また、お盆ならではの供物として有名なのが、すらすらとした細身のキュウリと、ずんぐりのナスに足をつけて、馬と牛に見立て、「ご先祖さまが家に帰ってくる」ときは駆ける馬に乗って少しも早く、また家後にするときは牛歩のようにゆっくりと。少しでも長くご先祖さまに家にも長くご先祖さまにお願いが込められた、お盆目にも可愛らしいお供物です。



仏教用語

豆知識

とう



五重の塔、テレビ塔や広告塔、各地で見られる〇〇タワーなど、日本には塔はインドの語「ストウパー」から来た語です。ストウパーは漢字で卒塔婆などと音訳され、それが塔婆になり、ストウパーとは、古代インドで土まじりの型に土を盛り上げてつくられた墓のことで、廟とか塚とか訳されていますが、後には霊地を表すなど、記念物の性格を持つようになりました。中国や日本の寺院でも塔は重要な建築物とされ、シンボルとなっている寺院もありました。

塔の建立は大きな功德があると考え、塔の死者の追善のため細長い板に塔の形を切りこみ、墓に立てる板塔婆も出ました。

塔も板塔婆も、もともとは同じだったのですが、塔は高くそびえる建物であり、塔と呼ばれているようです。

海蔵寺納骨堂使用者募集中

- 合同納骨
遺骨を骨壺から出し袋に入れ、地下に納骨します(改葬不可)
一霊十万円
- 区画納骨
一期二十年間は骨壺のまま区画棚に納骨し、その後は地下に合同納骨します
(二区画一霊まで納骨可・改葬可)
一区画二十万円

編集後記

この号から「海蔵寺だより」を担当致します、住職の妻です。こうして「海蔵寺だより」で曹洞宗の教えや当寺のことに触れ、皆様に読んで頂けるように工夫することで、私自身も勉強させていただきます。未熟な点が多いですが、皆様に良いものを届けられるように努力致しますので、どうぞよろしくお願い致します。

寺族合掌

コロナウイルスによる活動自粛に伴い 春季彼岸法要 檀信徒親睦会竹の子掘り 護持会総会の中止

令和二年の初めからコロナウイルスが猛威を奮い、あらゆる行動が制限されてしまっていました。海蔵寺も予定しておりました行事は中止せざるを得ない状況となりました。令和二年度の春季彼岸法要も例年通りの法



海蔵寺本堂 春季彼岸法要の様子

要は避け、三月二十一日に住職、東堂、海蔵寺総代ご夫婦、副総代、寺族が参列し、御供養をさせて頂きました。また、楽しみしていらつしやる方も多し、檀信徒や保育園児の竹の子掘りも残念ながらも中止となりました。子どもたちが通う保育園へ大きな竹の子を持つていくと、先生方も「こんなの根がしつかりとないでいるのは驚かれました。」「親睦会」徒の皆様が一緒に来るのはお掘りです。行えることをお願いつてお掘りします。

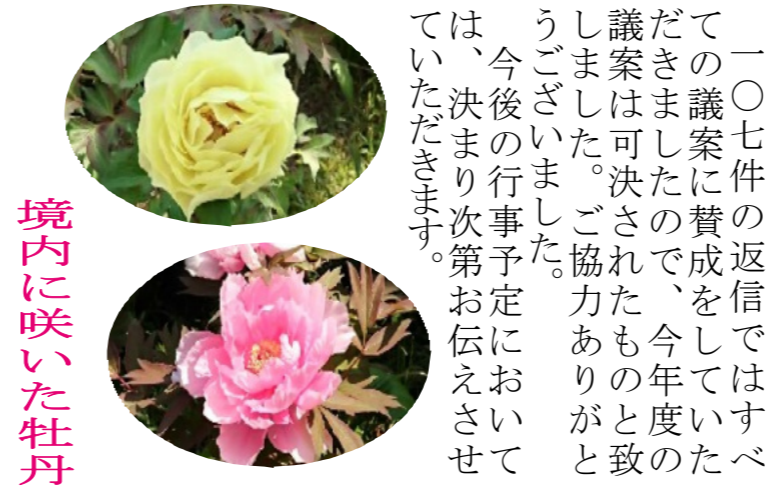
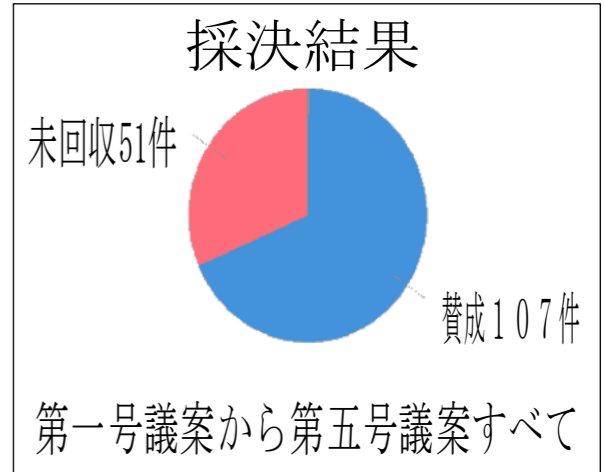


海蔵寺産 竹の子

護持会総会について

令和二年度の護持会総会も中止となり、今年度は護持会員の皆様へ送付した議案を頂く形となりました。採決を頂く形となり、採決した。護持会員二五八件へ送付し、一〇七件の返信がありました。

- ### 議決案
- 第一号議案 令和一年度事業・決算・監査報告について
 - 第二号議案 令和二年度事業・予算(案)について
 - 第三号議案 今年度はコロナウイルスが流行しているため、「夏奉仕のつどい」「親睦会」「冬奉仕のつどい」の開催は海蔵寺護持会長、役員判断に一任する
 - 第四号議案 新たな世話人に友永茂氏を迎える
 - 第五号議案 役員改正については再任する



境内に咲いた牡丹

自粛期間中の出来事

海蔵寺山内、境内の桜が咲きました

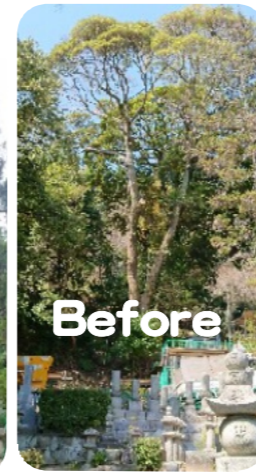
今年も変わらずきれいに桜が咲きました。緊急事態宣言で活動自粛となり、春らしいこと、春を楽しみむこともできない状況に、なか淋しさも感じてしまいましたが、来年はたくさん楽しめることができると願っています。



墓地内 大木伐採

海蔵寺墓地に隣接する大木を伐採しました。大木を伐採後、伐採後に空を見

上げるとこれまでとは違う景色に驚きました。



結婚式の前期撮影に来られました

未来の花嫁さんから連絡をいただき、海蔵寺で結婚式の前撮りをご希望されました。お天気に恵まれ、仲睦まじく撮影される様子を見て、こちらもうれしく見させていただきました。



電話をしたら住職さんの対応がとてもよくてお願いしました

テレビ新広島・ひろしま百景「心なごませるスイレンの花」

六月十六日二十二時から「ひろしま百景」で海蔵寺が取り上げられました。御覧になった方もいらつしやるでしょうか。今回二度目でしたが、撮影スタッフもとても海蔵寺の風景が気に入っておられるようでした。



海蔵寺墓苑へ お参りの方へお願い

広島のお盆のお墓参りの風景は燈籠が有名ですが、当寺では防火管理上塔婆をお供えくださる様をお願いしています。お盆塔婆は本堂横に置いてあります。

二尺塔婆 一体 六百元

三尺塔婆 一体 千円



塔婆をお供えするお宅の名前

また、戒名をお書きする個人塔婆は

六尺塔婆 一体 三千元

二尺・三尺塔婆 一体 二千元

です。

